

Skógrækt í landi Skóga á Fellsströnd, Dalabyggð

Ákvörðun um matsskyldu

1 Inngangur

Land og skógur hefur sent Skipulagsstofnun erindi, mótttekið 20. febrúar 2024, þar sem tilkynnt er um skógræktaráform í landi Skóga á Fellsströnd, Dalabyggð samkvæmt 19. gr. laga nr. 111/2021 og tölul. 1.04 í 1. viðauka við lög. Með erindinu fylgdi greinargerð.

Skipulagsstofnun leitaði umsagna Dalabyggðar, Heilbrigðiseftirlits Vesturlands, Minjastofnunar Íslands, Náttúrufræðistofnunar Íslands, Umhverfisstofnunar og Rarik.

2 Gögn lögð fram

Tilkynning til Skipulagsstofnunar: Skógar á Fellsströnd, fyrirhugað skógræktarverkefni, Matsskyldufyrirspurn. Land og skógur. Janúar 2024.

Umsagnir um tilkynninguna bárust frá:

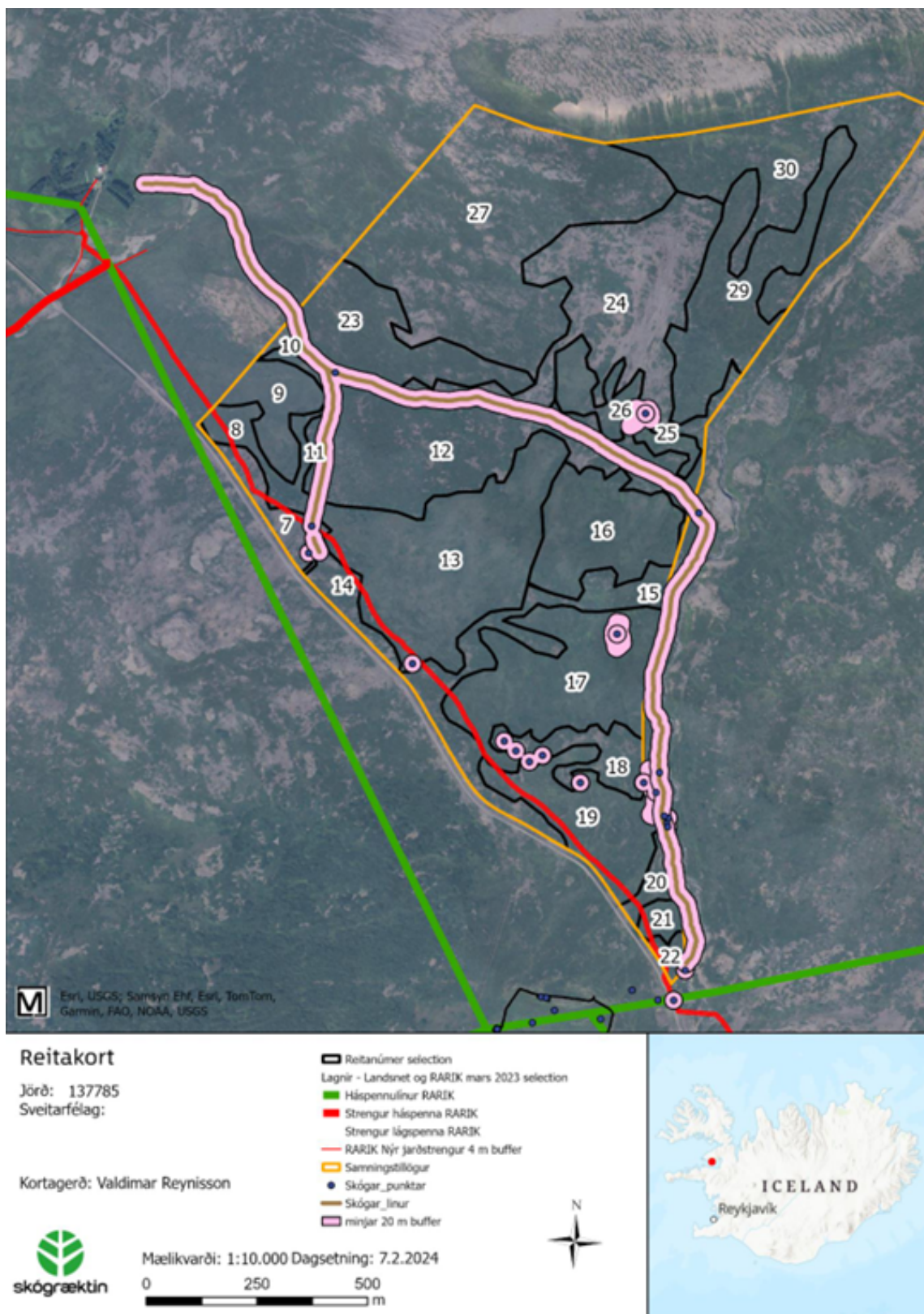
- Dalabyggð dags. 21. mars 2024,
- Heilbrigðiseftirliti Vesturlands dags. 19. febrúar 2024,
- Minjastofnun Íslands dags. 19. febrúar 2024,
- Náttúrufræðistofnun Íslands dags. 25. mars 2024.

Ekki bárust umsagnir frá Umhverfisstofnun eða Rarik.

Frekari upplýsingar bárust frá framkvæmdaraðila dags. 3. júní 2024.

3 Fyrirhuguð framkvæmd

Fyrirhuguð framkvæmd felst í skógrækt á 145 ha svæði á hluta lands jarðarinnar Skóga á Fellsströnd sem liggur ofan við Efrabyggðarveg í Dalabyggð. Þar sem deiglendi er innan svæðisins er gróft á litið hægt að áætla að 100 ha af svæðinu geti hentað til skógræktar. Ekki sé að fullu ljóst hvaða trjátegundir verði notaðar við skógræktina. Grenitegundir og aspir séu fljótsprottnar tegundir en krefjast mikillar næringar og jarðvegsraka, og þess vegna líklegt að þær verði frekar gróðursettar í frjósamara landi innan svæðisins. Stafafura og lerki geta aftur á móti vel vaxið í rýrum jarðvegi. Við útmörk skógræktarsvæðisins verður gróðursettur birkiskógur á 30 m breiðu belti, til að minnka til muna hugsanlega útsáningu stafafuru. Miðað sé við að gróðursettar verði um 2500 plöntur á hektara. Landið verði ýmist jarðunnið með TTS-herfi sem búi til 10-20 cm djúpar og 30-40 cm breiðar rásir í landið, eða með s.k. skógarstjörnu, sem geri slitróttar herfingar. Ekki er búist við að tap á jarðvegi eða kolefni úr honum verði mikið við þessa jarðvinnslu þar sem landið er rýrt, en þar sem það er frjósamara mun gróður loka landinu innan fáeinna ára. Öll jarðvinnsla verður látin fylgja landinu, þ.e. rásirnar verða nær því þvert á landhalla á hverjum stað og mynda þannig óreglulegar línur sem líkjast frekar þeim náttúrulegu línur og flötum sem fyrir eru í landinu. Slóðar og tímabundnir vegir verði nauðsynlegir við gróðursetningu og svo við umhirðu. Ekki sé búist við að þörf sé á ofaniburði í slóða. Áætlað er að gróðursetning standi yfir í um áratug.



Mynd 1: Fyrirhuguð reitaskipting, háspennulínur og minjar (mynd fengin úr greinargerð).



4 Umhverfisáhrif

Hér er fjallað um umhverfisáhrif framkvæmdarinnar eins og þeim er lýst í framlögðum gögnum Lands og skógar og umsögnum umsagnaraðila.

Áhrif á vistgerðir og votlendi

Í greinargerð framkvæmdaraðila kemur fram að landið sé að stórum hluta flokkað sem votlendi og talið ósnortið sem slíkt samkvæmt vistgerðakorti Náttúrufræðistofnunar. Bendir framkvæmdaraðili á að sú flokkun byggji á fjarkönnun og því ekki óyggjandi heimild um vistgerðir á tilteknu landi. Við lauslega gróðurfarsgreiningu skógræðings árið 2018 var landið að hluta flokkað sem hálfdeigja, en lítill hluti þess votlendi. Áður en endanleg ræktunaráætlun verður gerð, verður landið allt gróðurgreint.

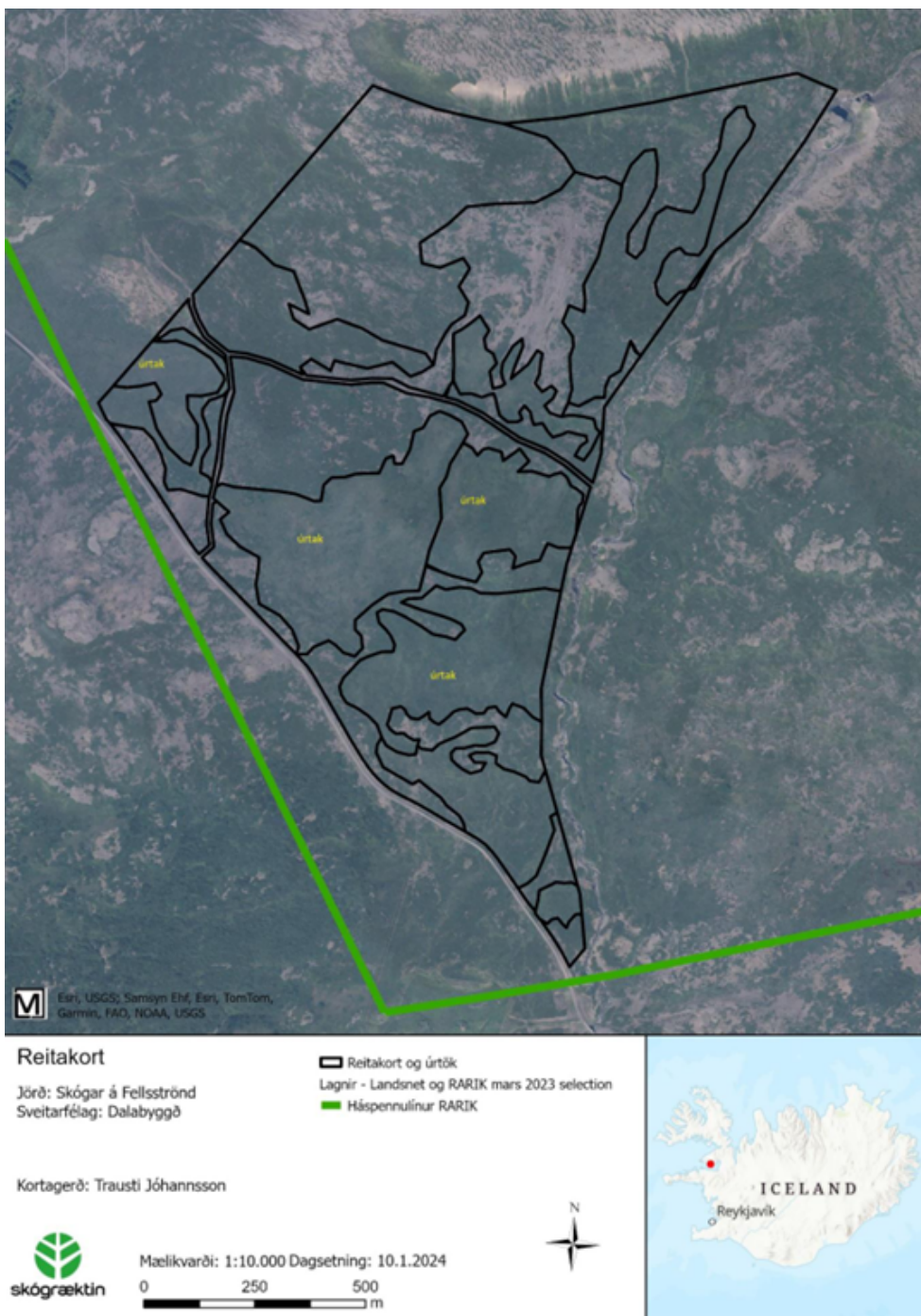
Í umsögn Náttúrufræðistofnunar Íslands er bent á að Ísland sé aðili að alþjóðlegum samningum um verndun lífríkis og megi þar nefna Samning Sameinuðu Þjóðanna um líffræðilega fjölbreytni og Bernarsamninginn um verndun tegunda og vistgerða í Evrópu. Í því ljósi sé nauðsynlegt að samræma markmið um verndun líffræðilegrar fjölbreytni og markmið í loftslagsmálum. Á þetta sé bent í skýrslu Milliríkjanefndar Sameinuðu Þjóðanna þar sem m.a. sé varað við því að mótvægisáðgerðir sem fela í sér kolefnisbindingu með lífmassa, svo sem stórfelld skógrækt, geti verið skaðlegar fyrir líffræðilega fjölbreytni. Sérstaklega ef notaðar séu framandi tegundir sem reynast ágengar, líkt og getur verið tilfellið með stafafuru hérlendis. Stafafura geti sáð sér vel út í birkiskóg og hafi fundist dæmi um slíkt í rannsóknnum í Steinadal þar sem ungar stafafuruplöntur hafi fundist í meira en 1 km fjarlægð frá skógræktinni. Þessi dreifigeta geri það að verkum að erfitt yrði að hafa fullnægjandi eftirlit með útsáningu á þessum slóðum og í varúðarskyni ætti því ekki að notast við stafafuru, tegund sem uppfyllir allar skilgreiningar á ágengri framandi tegund. Náttúrufræðistofnun bendir á að starungsmýravist sé ofmetin á vistgerðakorti stofnunarinnar en lynnsmóar flokkist ranglega sem starungsmýrar í kortinu og sé réttilega bent á það í greinargerð. Eitthvað votlendi finnst þó á svæðinu en hluti þess virðist fremur þurr og gæti verið um deiglendi að ræða þótt ekki sé gott að segja nákvæmlega um vistgerð með loftmyndatúlkun. Í öllu falli ætti ekki að planta í slíkt land, hvort sem um vot- eða deiglendi sé að ræða. Einnig kemur fram að skógar miðli vissulega betur vatni en gróðurlítið land en í deigu landi muni þeir líklega breyta vatnsstöðu í landinu sem hafi áhrif á vatnsmiðlun í nærliggjandi vatnsföll. Þá þurfi að horfa til þess að trjátegundir eins og ösp, sem taka mikið vatn úr jarðvegi, geti haft áhrif á jarðvatnsstöðu í nærliggjandi votlendi og deiglendi og þar með gróðurfar innan þess.

Í svörum framkvæmdaraðila kemur fram að skógar breyti landi og líffjölbreytni eigi eftir að breytast með vexti skógarins, bæði dýralíf og gróðurfar. Þar sem fyrir sé frábrotinn gróður komi fjölbreyttari undirgróður með annarskonar sveppum, fléttum, flóru og smádýrafánu og telur framkvæmdaraðila að líffræðileg fjölbreytni komi ekki til með minnka með skógræktaráformunum. Hvað varðar notkun á stafafuru þá svarar framkvæmdaraðili því til að sú rannsókn sem Náttúrufræðistofnun vísi í hafi verið á annars konar landi en fyrirfinnist á fyrirhuguðu skógræktarsvæði auk þess bendir framkvæmdaraðili á að stafafura hafi ekki verið skilgreind sem ágeng, framandi tegund í íslenskum lögum eða reglugerðum og sé heldur ekki á bannlista ESB. Það sé hins vegar ekki ætlunin að stuðla að útbreiðslu stafafuru út fyrir skógræktarsvæðið og eins og fram komi í greinargerð framkvæmdaraðila sé fyrirhugað að planta öðrum tegundum á 30 metra belti á jaðri svæðisins og að gengið verði um landið umhverfis skógræktarsvæðið á fárra ára fresti og sjálfssánar stafafurur sem þar kunni að finnast verði fjarlægðar. Varðandi breytingu á vatnsstöðu í deiglendi með tilkomu skógar svara framkvæmdaraðili því til að aspir taki ekki upp meira vatn úr jarðvegi en önnur tré með samsvarandi laufflatarmál og útgufunarhraða. Trjárætur geti ekki vaxið niður fyrir grunnvatnsyfirborð, enda þurfi rætur þeirra súrefni. Fram kemur að mestallt grunnvatn í votlendinu í landi Skóga á Fellsströnd sé komið úr fjallshlíðinni fyrir ofan og að vöxtur skóga á svæðinu muni ekki hafa áhrif á það aðstreymi.



Áhrif á fugla

Í greinargerð framkvæmdaraðila kemur fram að fuglalíf innan fyrirhugaðs skógræktarsvæðis hafi ekki verið kannað sérstaklega og sé ekki gert ráð fyrir að leggja út í athuganir að svo stöddu. Búast megi við því að umbreyting búsvæða úr skóglausu landi í skóg muni koma til með að hafa neikvæði áhrif á ákveðnar fuglategundir og eru það þá helst heiðlóa, spói, lóupræll, jaðrakan og stelkur. Þessar tegundir kjósa sér ekki skóg til búsvæðis og eru vísbendingar um að þeir taki sér síður bólfestu á svæðum nálægt skógi og kunna áhrifin að ná fáeina hundruð metra frá skógarjaðri. Á mynd 2 má sjá grófa reitakortlagning svæðisins, eftir gróðurfari og er líklegt að ekki verði gróðursett í þau svæði sem merkt eru úrtak.



Mynd 2: Gróf reitakortlagning svæðisins, eftir gróðurfari. Líklegt er að ekki verði gróðursett í þau svæði sem merkt eru úrtak, en það bíður þó nánari skoðunar (mynd fengin úr greinargerð).



Í umsögn Náttúrufræðistofnunar Íslands kemur fram að votlendi sé mikilvægt vaðfluglum og að áhrif þess gæti langt út fyrir mörk sín sem lýsi sér þannig að varppéttleiki vaðfugla í þurrlendi í grennd við votlendisbletti sé meiri en á sambærilegum svæðum án votlendis. Huga ætti að vernd votlendis út fyrir mörk þess. Neikvæð áhrif skógræktar á vaðfluglategundir tekur til heiðlóu, spóa, tjald, lóupræl og jaðrakan. Gera megi ráð fyrir að mesta fuglalífið innan fyrirhugaðs skógræktarsvæðis sé þar sem hallinn sé minnstur (neðan 200 m h.y.s.) og til að draga úr neikvæðum áhrifum á fugla ættu úrtökin á því svæði að mynda eina samfellda heild en alls ekki vera brotin upp með skógrækt. Ekki sé hægt að ganga að því vísu að fuglar geti auðveldlega fært sig eitthvað annað enda megi reikna með að flestöll hentug búsvæði séu þegar setin af fuglum. Þrátt fyrir stóra stofna þá séu blikur á lofti þar sem tekið sé að þrengja að búsvæðum vaðfugla víða og þar komi m.a. skógrækt við sögu. Því sé mikilvægt að tekið sé ríkt tillit til vaðfugla þegar kemur að staðsetningu nýrra skógræktarsvæða. Af því gefnu að tekið verði tillit til ofangreindra athugasemda Náttúrufræðistofnunar, einkum er varðar stafafuru og aðgerðir til að draga úr neikvæðum áhrifum á vaðfugla, þá sé fyrirhuguð skógrækt ekki líkleg til að hafa umtalsverð neikvæð umhverfisáhrif.

Í svörum framkvæmdaraðila kemur fram að skógræktin muni koma til með að hafa neikvæð áhrif á margar vað- og mófluglategundir en að það sé vandséð að þessar tegundir séu í hættu hér á landi. Framkvæmdaraðili telur að þó að framboð hentugra búsvæða sé alla jafna frumforsað fyrir stofnstærð lífvera, þá sé ekki fullljóst hvort stærð eða framboð búsvæða hér á landi sé ráðandi þáttur um stofnstærð vaðfugla. Framkvæmdaraðili tekur fram að það sé ljóst að skógræktin hafi óneitanlega í för með sér búsvæðamissi fyrir þær tegundir sem þar séu fyrir og þrífist ekki í eða í kringum skóg. Framkvæmdaraðili hafi reynt eftir megni að skipuleggja fyrirhugaða skógrækt þannig að neikvæð áhrif á vaðfugla verði sem minnst. Við skógræktina verði úrtökum hagað þannig að votlendi innan skógræktarsvæðisins verði sem samfelldust og að tekið verði tillit til þessa við gerð skógræktaráætlunar.

Áhrif á grunnvatn og vatnsvernd

Í greinargerð framkvæmdaraðila kemur fram að svæðið upp að um 220 m h.y.s. sé innan grannsvæðis vatnsverndar (VG-19 *Breiðabólssstaðarfjall*). Ekki standi til að notast við eitruð við skógræktina. Áburðarnotkun sé lítil í skógrækt og rannsóknir hafi sýnt að útskolun á smáum áburðarskömmtum valdi ekki útskolun í grunnvatn. Trjáplöntur og annar gróður fullnýti þann áburð sem settur sé með trjám við gróðursetningu. Samráð verði haft við Heilbrigðiseftirlit Vesturlands varðandi áburðarnotkun, slóðagerð og jarðvinnslu.

Í umsögn Heilbrigðiseftirlits Vesturlands er bent á að sýna þurfi vatnsverndarsvæði í gögnum málsins og jafnframt að upplýsa um hvaða tegundir af skógarplöntum eigi að setja niður. Heilbrigðiseftirlitið fer fram á að skilað sé inn áhættumat vegna vinnu innan vatnsverndarsvæðis. Áhætta sé af umferð innan vatnsverndarsvæðis sem og mögulega ef skógur breytir sýrustigi jarðvegs svo dæmi sé tekið. Í ljósi umfangs framkvæmda og þess að litlar upplýsingar liggja fyrir um náttúru svæðisins sé ekki óeðlilegt að framkvæmdin fari í umhverfismat.

Í svörum framkvæmdaraðila er að finna mynd sem sýnir grannsvæði vatnsverndar í samræmi við reitakort skógræktarinnar. Fram kemur að tegundaval hafi ekki verið endanlega ákveðið en að í tilkynningu komi fram hvaða tegundir verði líklega notaðar. Unnið verði að allri skógrækt innan vatnsverndarsvæðisins í samvinnu og með ráðleggingum Heilbrigðiseftirlits Vesturlands og áhættumat unnið í samráði við eftirlitið. Varðandi breytingu á sýrustigi jarðvegs svarar framkvæmdaraðili því til að hann viti ekki til þess að skógar breyti sýrustigi jarðvegs það mikið að af hljótist skaði fyrir grunnvatn. Aukinn gróður hafi í för með sér að meira lífrænt efni sé til staðar til niðurbrots og þar með lækki sýrustig. Rannsóknir bendi til þess að lækkun sýrustigs samfara auknum gróðri hér landi sé óveruleg og að hún sé ekki tiltakanlega meiri undir barrskógum en laufskógum.



Áhrif á menningarminjar

Í greinargerð framkvæmdaraðila kemur fram að helstu minjar innan skógræktarsvæðisins séu vörður, mógrafir og byrgi, auk Hálsagatna, sem hafi verið þjóðleið milli Túngarðs og Valþúfu. Ekki verður gróðursett í 15 m helgunarsvæði umhverfis fornleifar, skv. lögum um menningarminjar. Framkvæmdaraðili hyggst leita sér álits frá minjaverði og kunnugum, hvort leyfilegt sé að nota göturnar til umferðar, og með hvaða hætti það væri gerlegt svo að vel fari.

Í umsögn Minjastofnunar Íslands kemur fram að fornleifar á fyrirhuguðu framkvæmdasvæði hafi verið skráðar og settar inn á loftmynd/kort og ekki þurfi að grípa til frekari mótvægisáðgerða. Gerir stofnunin í kjölfarið ekki athugasemdir við fyrirhugaða framkvæmd, en bendir á ákvæði laga um menningarminjar.

5 Skipulag og leyfi

Fyrirhuguð framkvæmd er í samræmi við Aðalskipulag Dalabyggðar 2020-2023 að því gefnu að svæðið flokkist sem landbúnaðarland II og III og bendir Skipulagsstofnun á að gögn því til staðfestingar verði að liggja fyrir til grundvallar framkvæmdaleyfis.

Framkvæmdin er háð framkvæmdaleyfi Dalabyggðar skv. skipulagslögum og reglugerð um framkvæmdaleyfi.

6 Niðurstaða

Um er að ræða áform um skógrækt á hluta lands jarðarinnar Skóga á Fellsströnd á allt að 145 ha. Framkvæmdin er tilkynningarskyld til ákvörðunar um matsskyldu samkvæmt 19. gr. og lið 1.04 í 1. viðauka í lögum um umhverfismat framkvæmda og áætlana.

Eðli, staðsetning og eiginleikar hugsanlegra áhrifa framkvæmdar

Við mat á því hvort tilkynningarskyld framkvæmd skuli háð umhverfismati skal taka mið af eðli framkvæmdar, svo sem stærð og umfangi hennar, nýtingu náttúruauðlinda og úrgangsmýndun sbr. 1. tölul. 2. viðauka laga nr. 111/2021. Einnig skal taka mið af staðsetningu framkvæmdar og hversu viðkvæm þau svæði eru sem líklegt er að framkvæmd hafi áhrif á, svo sem með tilliti til landnotkunar, verndarákvæða, einkum svæða sem njóta verndar skv. lögum um náttúruverndeða á grundvelli alþjóðlegra samninga sem Ísland er bundið af auk svæða, sem njóta verndar vegna grunnvatns. Einnig ber að líta til álagspóls náttúrunnar, svo sem með tilliti til votlendissvæða og kjörlendis dýra sbr. 2. tölul. 2. viðauka laga nr. 111/2021. Að endingu ber að skoða áhrif framkvæmdar í ljósi gerðar og eiginleika hugsanlegra áhrifa framkvæmdar, svo sem með tilliti til: umfangs, eðlis, styrks og fjölbreytileika áhrifa, hverjar líkur séu á áhrifum og afturkræfni áhrifa og möguleika á að draga úr áhrifum, sbr. 3. tölul. 2. viðauka laga nr. 111/2021.

Um er að ræða nokkuð umfangsmikla framkvæmd sem felur í sér gróðursetningu á allt að 145 ha svæði sem ber fá ummerki mannglegra athafna og er innan vatnsverndarsvæðis. Áformað er að gróðursetja bæði innlandar og erlendrar tegundir og verður notast við mismunandi tæki við jarðvinnsluna. Í kjölfar gróðursetningar mun vaxa upp skógur með m.a. stafafuru, greni, ösp og birki. Að mati Skipulagsstofnunar felast helstu neikvæðu áhrif framkvæmdarinnar í áhrifum á fuglalíf, gróðurfar og ásynd, enda ljóst að mikil breyting mun eiga sér stað á þessum umhverfisþáttum þegar skógur er ræktaður upp á skóglausu landi. Þegar fram líða stundir mun mólendisgróður breytast í skóg og mófuglar missa búsvæði sín en í stað þeirra koma væntanlega mismunandi tegundir skógarfugla. Skipulagsstofnun tekur undir með Náttúrufræðistofnun Íslands um að til að draga úr neikvæðum áhrifum á fugla ættu úrtökin að mynda eina samfellda heild en ekki að vera brotin upp með skógrækt. Viðbúið sé að áhrifa muni gæta á vistgerðir, þ.m.t. vistgerðir



með hátt verndargildi og vistgerðir á lista Bernarsamningsins og breyta líffræðilegum fjölbreytileika svæðisins. Innan framkvæmdasvæðisins er votlendi sem nýtur sérstakrar verndar á grundvelli náttúruverndarlaga en svæðið hefur ekki verið kortlagt á vettvangi m.t.t. gróðurs. Fyrir liggur að mögulega er umfang votlendis í kortasjá Náttúrufræðistofnunar ofmetið og hefur Náttúrufræðistofnun í umsögn sinni tekið undir það atriði. Framkvæmdaraðili tekur fram að ekki verði plantað í votlendi á svæðinu og bendir Skipulagsstofnun á að votlendi yfir 2 ha nýtur sérstakrar verndar skv. náttúruverndarlögum og ber að forðast að raska því nema brýna nauðsyn beri til. Skipulagsstofnun telur því að í framkvæmdaleyfi eigi að kveða á um að fyrir liggji kortlagning á votlendi sem nýtur sérstakrar verndar á áhrifasvæði framkvæmdarinnar áður en framkvæmdir hefjast og að óheimilt verði að planta í slíkt votlendi.

Í fyrri ákvörðunum Skipulagsstofnunar um sambærileg skógræktarverkefni var bent á að fylgjast yrði með sjálfsáningu stafafuru og þá sérstaklega á svæðum þar sem er að finna votlendi sem njóti sérstakrar verndar. Það er mat Skipulagsstofnunar að ef ætlunin sé að notast við stafafuru þurfi framkvæmdaraðili að setja fram vöktunaráætlun og að skýrt komi fram í framkvæmdaleyfi hvernig vöktun á sjálfssáningu stafafuru verði háttáð.

Skipulagsstofnun telur mikilvægt að vandlega sé hugað að mengunarvörnum og þess gætt að allar framkvæmdir innan grannsvæðis vatnsverndar taki mið af 13. gr. reglugerðar nr. 796/1999 um varnir gegn mengun vatns, en þar kemur m.a. fram að bannað sé að nota hættuleg efni, s.s. olíu og bensín, innan grannsvæða og að veglagning, áburðarnotkun og önnur starfsemi innan grannsvæða skuli vera undir ströngu eftirliti. Telur Skipulagsstofnun tilefni til að í framkvæmdaleyfi sé kveðið á um hvernig verklagi og eftirliti með framkvæmdum innan grannsvæðis skuli háttáð. Skipulagsstofnun tekur undir með Heilbrigðiseftirliti Vesturlands að unnið verði áhættumat vegna vinnu innan vatnsverndarsvæðis.

Í greinargerð framkvæmdaraðila kemur fram að fyrirhuguð skógrækt muni ekki byrgja sýn til sjávar, en muni með tímanum breyta ásýnd að fjöllunum Gelti og Breiðabólstaðarfjalli frá Efribyggðarvegi. Skipulagsstofnun telur ljóst að staðbundið mun ásýnd svæðisins taka talsverðum breytingum og þau áhrif verða ekki afturkræf.

Að mati Skipulagsstofnunar kalla þættir sem falla undir eðli, staðsetningu og eiginleika hugsanlegra áhrifa framkvæmdarinnar ekki á að framkvæmdin undirgangist mat á umhverfisáhrifum.

Ákvörðunarorð

Á grundvelli fyrirbyggjandi gagna er það niðurstaða Skipulagsstofnunar að fyrirhuguð framkvæmd sé ekki líkleg til að hafa í för með sér umtalsverð umhverfisáhrif, sbr. þau viðmið sem tilgreind eru í 2. viðauka laga um umhverfismat framkvæmda og áætlana. Því skal framkvæmdin ekki háð mati á umhverfisáhrifum.

Samkvæmt 30. gr. laga um umhverfismat framkvæmda og áætlana má kæra ákvörðunina til úrskurðarnefndar umhverfis- og auðlindamála. Kærufrestur er til 6. ágúst 2024.

Reykjavík, 1. júlí 2024

Jakob Gunnarsson

Jóhanna Hrund Einarsdóttir

